



Informativo Epidemiológico de Arboviroses

Agosto de 2021

Semana Epidemiológica 30 (25/07 a 31/07)*

Dengue

A Secretaria Estadual de Saúde do Rio Grande do Sul (SES/RS), por meio do Centro Estadual de Vigilância em Saúde (CEVS/RS) registrou até a Semana Epidemiológica (SE 30), 13.429 casos suspeitos de Dengue, 8.581 casos confirmados, sendo 8.385 casos autóctones, 4.482 foram descartados e 99 continuam aguardando investigação (Tabela 1).

O RS teve 11 óbitos de Dengue, nos municípios: 1 caso em Passo Fundo (6ª CRS), 3 casos em Erechim e 1 caso em Mariano Moro (11ª CRS), 5 casos em Santa Cruz do Sul (13ª CRS) e 1 caso em Bom Retiro do Sul (16ª CRS).

Tabela 1: Casos de Dengue segundo critério de classificação final, RS, 2021*

Classificação	Casos	%
Confirmados	8.581	64
Autóctones	8.385	98
Importados	196	2
Óbitos	11	0,1
Inconclusivos	267	2
Descartados	4.482	33
Em Investigação	99	1
Total Notificados	13.429	100,00

Fonte: Sinan Online - (dados preliminares até 31/07/2021).

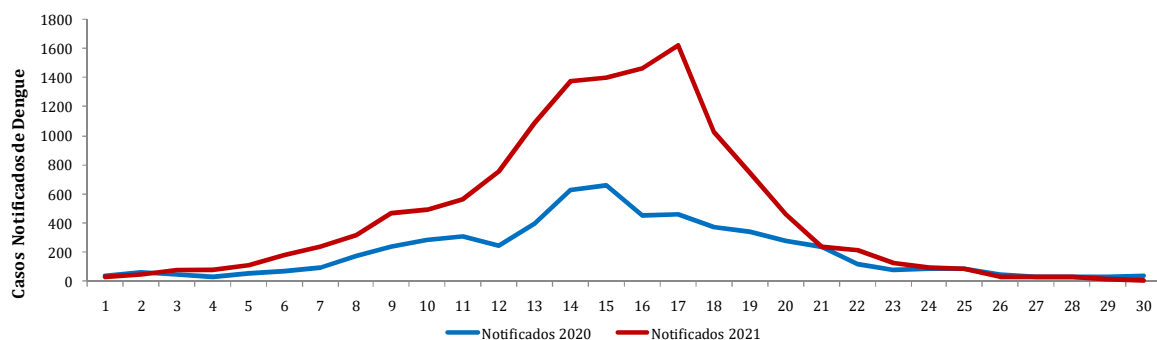
Os casos de dengue são notificados em todos os meses do ano, embora haja um aumento durante a sazonalidade da doença que ocorre entre os meses de novembro a maio. O Gráfico 1 mostra as notificações de dengue nos anos de 2020 e 2021.

Na série histórica de 2010 a 2021*, observa-se que o **ano de 2021**, já apresenta o maior número de casos autóctones (Gráfico 2). Dos casos autóctones 84%

*Dados cumulativos até a Semana Epidemiológica 30 de 2021 (03/01/20 a 31/07/2021)

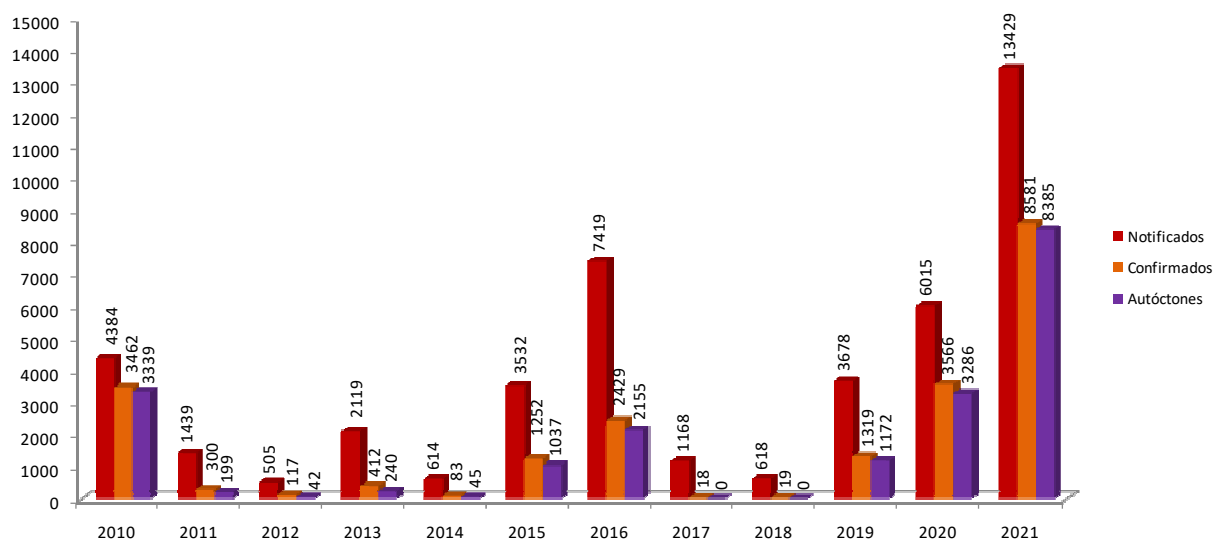
concentram-se em quatro municípios, Aratiba e Erechim (11ª CRS), Santa Cruz do Sul (13ª CRS) e Bom Retiro do Sul (16ª CRS).

Gráfico 1. Casos **notificados** de Dengue por Semana Epidemiológica de início de sintomas, RS, 2020-2021*



Fonte: Sinan Online - (dados preliminares até 31/07/2021)

Gráfico 2. Comparativo dos casos de Dengue segundo classificação, RS, 2010 a 2021* (até SE 30)

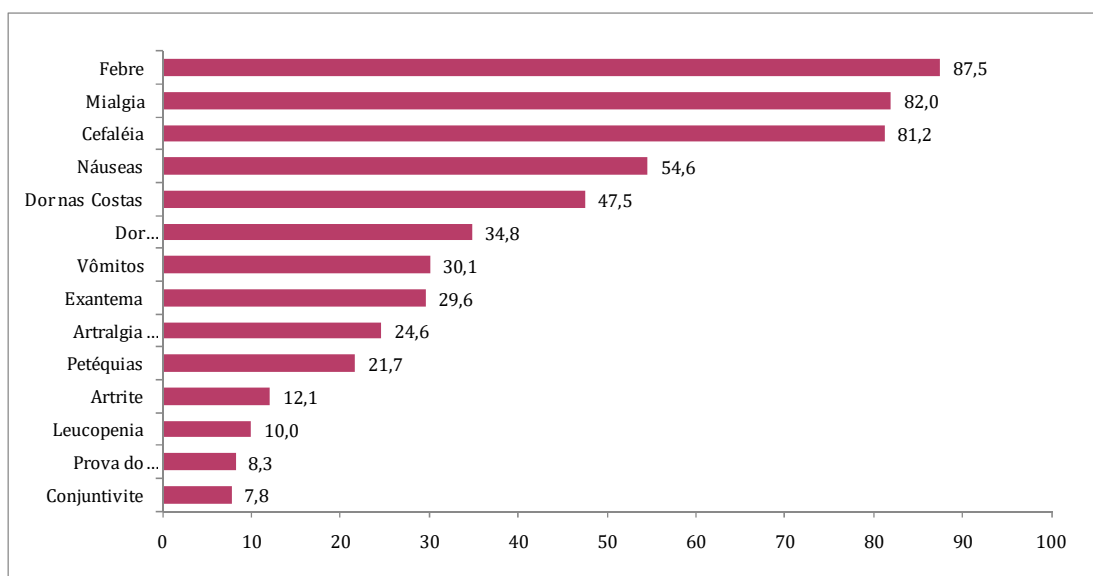


Fonte: Sinan Online - (dados preliminares até 31/07/2021).

Assim como no restante do país, os casos de dengue autóctones registrados no RS, em 2021, apresentaram sintomatologia clássica, com prevalência de febre, mialgia e cefaleia na maioria dos casos (Gráfico 3).

*Dados cumulativos até a Semana Epidemiológica 30 de 2021 (03/01/20 a 31/07/2021)

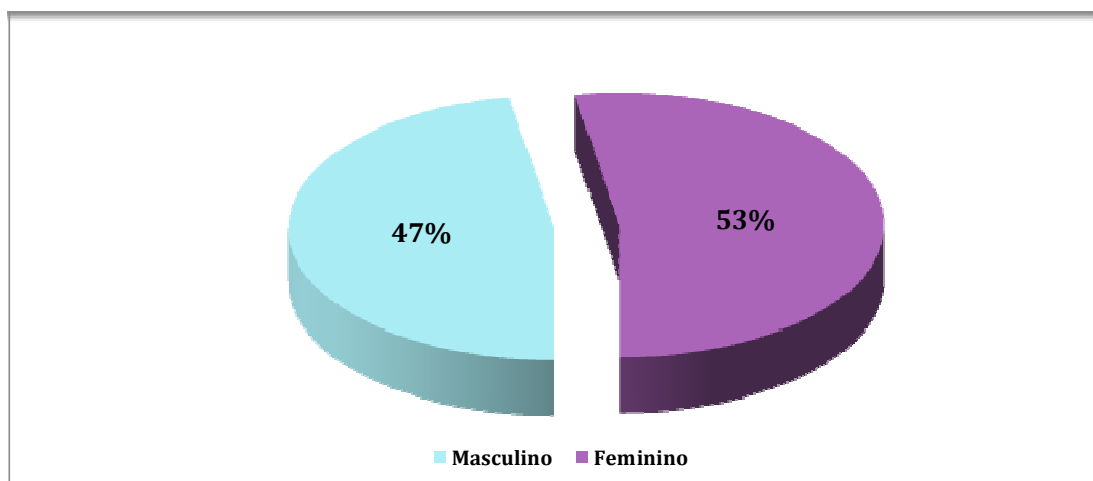
Gráfico 3. Manifestações Clínicas dos Casos Autóctones de Dengue, RS, 2021*



Fonte: Sinan Online - (dados preliminares até 17/07/2021)

Em relação às características quanto a sexo dos casos autóctones, houve predomínio no sexo feminino (Gráfico 4), em relação a faixa etária a de maior número de casos autóctones foi dos 30 a 39 anos (17,4%).

Gráfico 4. Distribuição dos Casos Autóctones de Dengue, por sexo, RS, 2021*



Fonte: Sinan Online - (dados preliminares até 31/07/2021)

Até a SE 30 de 2021, 219 municípios das 18 Coordenadorias Regionais de Saúde (Tabela 2) notificaram casos suspeitos de dengue e a 15 confirmaram casos autóctones no estado (Tabela 3).

*Dados cumulativos até a Semana Epidemiológica 30 de 2021 (03/01/20 a 31/07/2021)

Tabela 2: Casos notificados e confirmados de Dengue segundo CRS de residência, RS, 2020 - 2021* (até SE 30)

Casos Autóctones de Dengue							
Regional de Residencia	2015	2016	2017	2018	2019	2020	2021*
1ª CRS - Porto Alegre	25	658	0	0	612	174	125
2ª CRS - Frederico Westphalen	182	435	0	0	142	722	198
3ª CRS - Pelotas	1	0	0	0	0	2	3
4ª CRS - Santa Maria	2	1	0	0	0	231	67
5ª CRS - Caxias do Sul	1	0	0	0	10	2	8
6ª CRS - Passo Fundo	8	6	0	0	2	11	65
7ª CRS - Bagé	1	0	0	0	1	4	0
8ª CRS - Cachoeira do Sul	0	0	0	0	0	3	9
9ª CRS - Cruz Alta	8	77	0	0	7	37	49
10ª CRS - Alegrete	2	0	2	0	0	7	0
11ª CRS - Erechim	1	1	0	0	2	0	3826
12ª CRS - Santo Ângelo	538	10	0	0	39	620	28
13ª CRS - Santa Cruz do Sul	0	0	0	0	59	166	3145
14ª CRS - Santa Rosa	24	362	0	0	54	572	14
15ª CRS - Palmeira das Missões	24	207	0	0	177	586	33
16ª CRS - Lajeado	2	0	0	0	3	0	759
17ª CRS - Ijuí	224	400	0	0	80	186	55
18ª CRS - Osório	2	2	0	0	1	3	1
Total	1045	2159	2	0	1189	3326	8385

Fonte: Sinan Online - (dados preliminares até 31/07/2021).

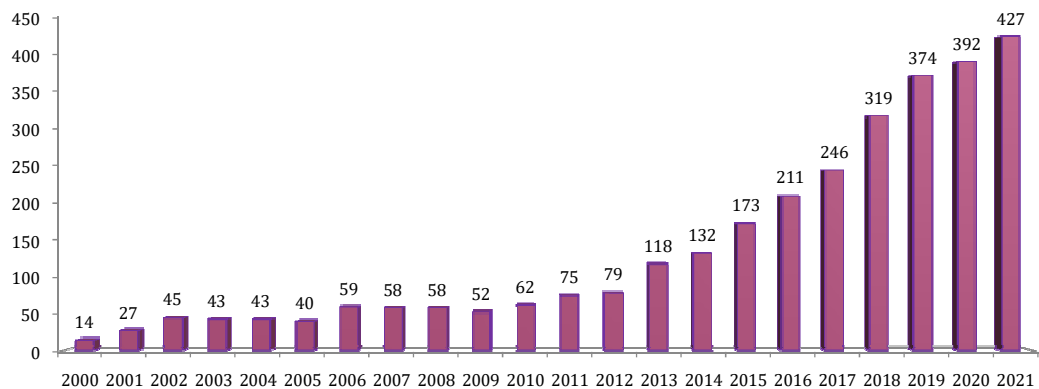
Tabela 3: Casos Autóctones de Dengue segundo CRS de residência, RS, 2015 - 2021* (até SE 30)

Regional de Residencia	2020		2021*	
	Notificados	Confirmados	Notificados	Confirmados
1ª CRS - Porto Alegre	583	235	340	139
2ª CRS - Frederico Westphalen	930	760	277	205
3ª CRS - Pelotas	19	4	18	5
4ª CRS - Santa Maria	524	231	180	76
5ª CRS - Caxias do Sul	46	18	39	11
6ª CRS - Passo Fundo	87	22	182	76
7ª CRS - Bagé	6	1	9	0
8ª CRS - Cachoeira do Sul	7	3	21	9
9ª CRS - Cruz Alta	139	44	126	55
10ª CRS - Alegrete	23	8	9	0
11ª CRS - Erechim	13	5	5941	3885
12ª CRS - Santo Ângelo	1084	674	476	31
13ª CRS - Santa Cruz do Sul	337	168	4427	3209
14ª CRS - Santa Rosa	917	590	105	17
15ª CRS - Palmeira das Missões	769	606	63	33
16ª CRS - Lajeado	12	3	930	770
17ª CRS - Ijuí	502	190	273	57
18ª CRS - Osório	19	6	13	3
Total	6017	3568	13429	8581

Fonte: Sinan Online - (dados preliminares até 30/07/2021).

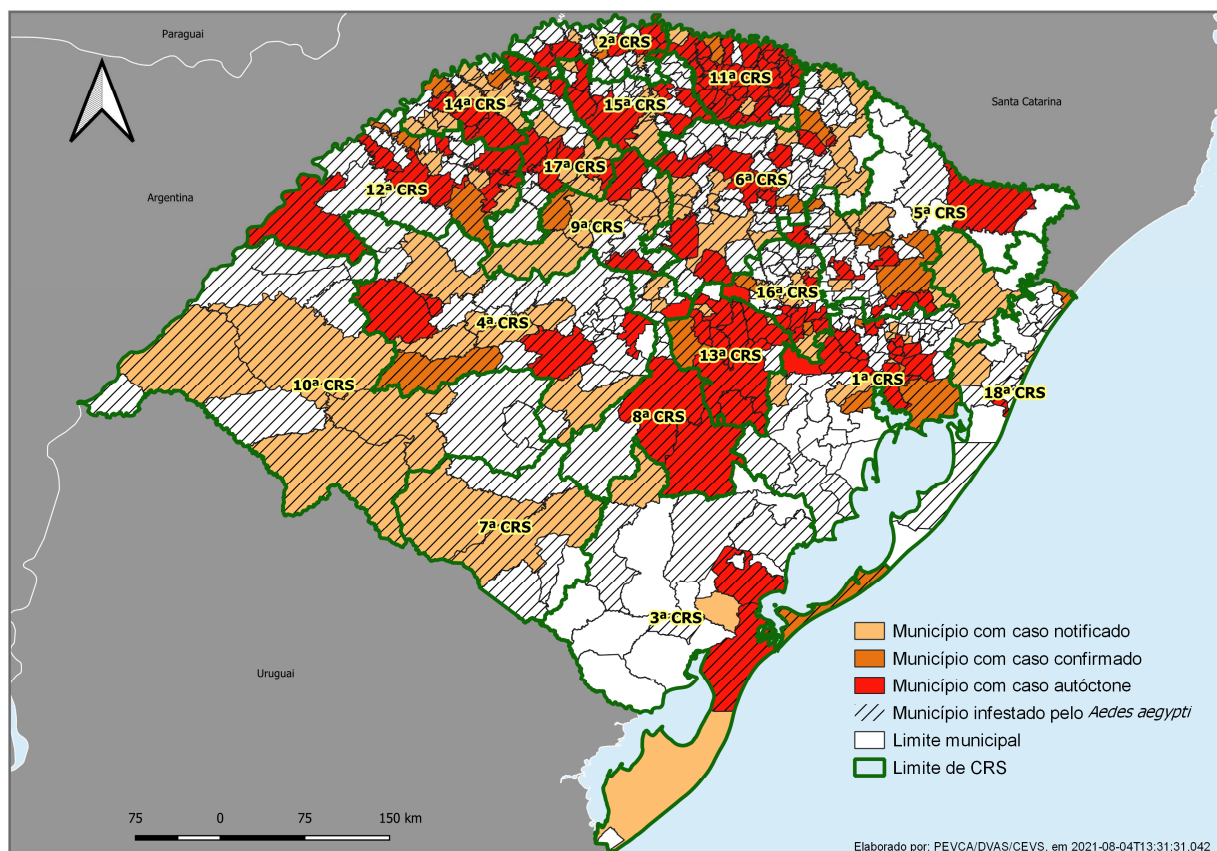
Em uma série histórica de 2000 até 2021, observa-se, no RS, um aumento significativo no número de município infestado (86%), pelo mosquito *Aedes aegypti*, (Gráfico 5).

Gráfico 5. Municípios Infestados por *Aedes aegypti*, RS, 2000-2021* (até SE 30)



Fonte: SISPNCD-RS - (dados preliminares até 31/07/2021).

Figura 1: Mapa dos municípios infestados e com casos notificados e confirmados de Dengue, RS, até a SE 30/2021*



Fonte: Sinan Online - (dados preliminares até 31/07/2021).

*Dados cumulativos até a Semana Epidemiológica 30 de 2021 (03/01/20 a 31/07/2021)

Febre de Chikungunya

No cenário nacional, em 2021, até SE 27, foram notificados 56.515 casos prováveis. Dados atualizados encontram-se nos [Informes Epidemiológicos - Monitoramento dos casos de Arboviroses Urbanas transmitidas pelo Aedes \(dengue, chikungunya e Zika\): SE 1 a 27, 2021](#)).

Até a SE 30 de 2021, o Rio Grande do Sul, notificou 619 casos de Febre de Chikungunya, 215 casos confirmados, sendo 189 casos autóctones nos municípios de Santa Vitória do Palmar (3ª CRS), Nova Esperança do Sul (4ª CRS), Bento Gonçalves (5ª CRS), Espumoso (6ª CRS), Cerro Largo, Pirapó e São Nicolau (12ª CRS), Nova Candelária (14ª CRS) e Ijuí e Sede Nova (17ª CRS), 300 foram descartados e 104 continuam aguardando investigação (Tabela 4). Dos casos autóctones 89,4% concentram-se no município de São Nicolau (12ª CRS).

Tabela 4: Casos notificados e confirmados de Febre de Chikungunya segundo CRS de residência, RS, 2021* (até SE 30)

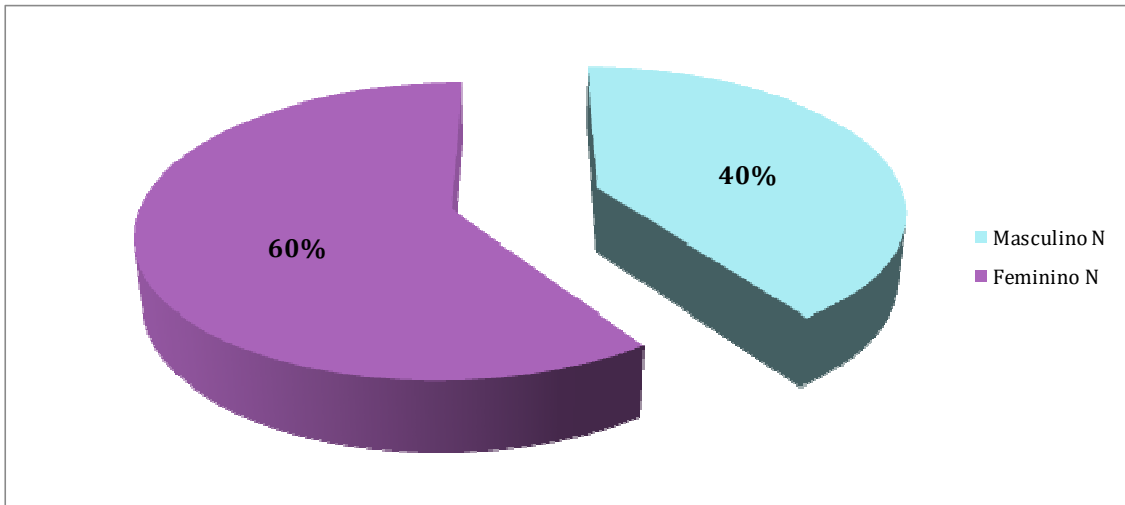
Regional de Residencia	2021		
	Notificados	Confirmados	Autóctones
1ª CRS - Porto Alegre	30	1	0
2ª CRS - Frederico Westphalen	0	0	0
3ª CRS - Pelotas	6	2	2
4ª CRS - Santa Maria	55	2	2
5ª CRS - Caxias do Sul	6	2	1
6ª CRS - Passo Fundo	27	9	8
7ª CRS - Bagé	1	0	0
8ª CRS - Cachoeira do Sul	0	0	0
9ª CRS - Cruz Alta	2	0	0
10ª CRS - Alegrete	0	0	0
11ª CRS - Erechim	1	0	0
12ª CRS - Santo Ângelo	439	196	173
13ª CRS - Santa Cruz do Sul	26	0	0
14ª CRS - Santa Rosa	10	1	1
15ª CRS - Palmeira das Missões	2	0	0
16ª CRS - Lajeado	2	0	0
17ª CRS - Ijuí	8	2	2
18ª CRS - Osório	4	0	0
Total	619	215	189

Fonte: Sinan Online (dados preliminares até 31/07/2021).

Em relação às características quanto a sexo dos casos autóctones, houve predomínio no sexo feminino (Gráfico 6), em relação a faixa etária a de maior número de casos autóctones foi dos 50 a 59 anos (18,5%).

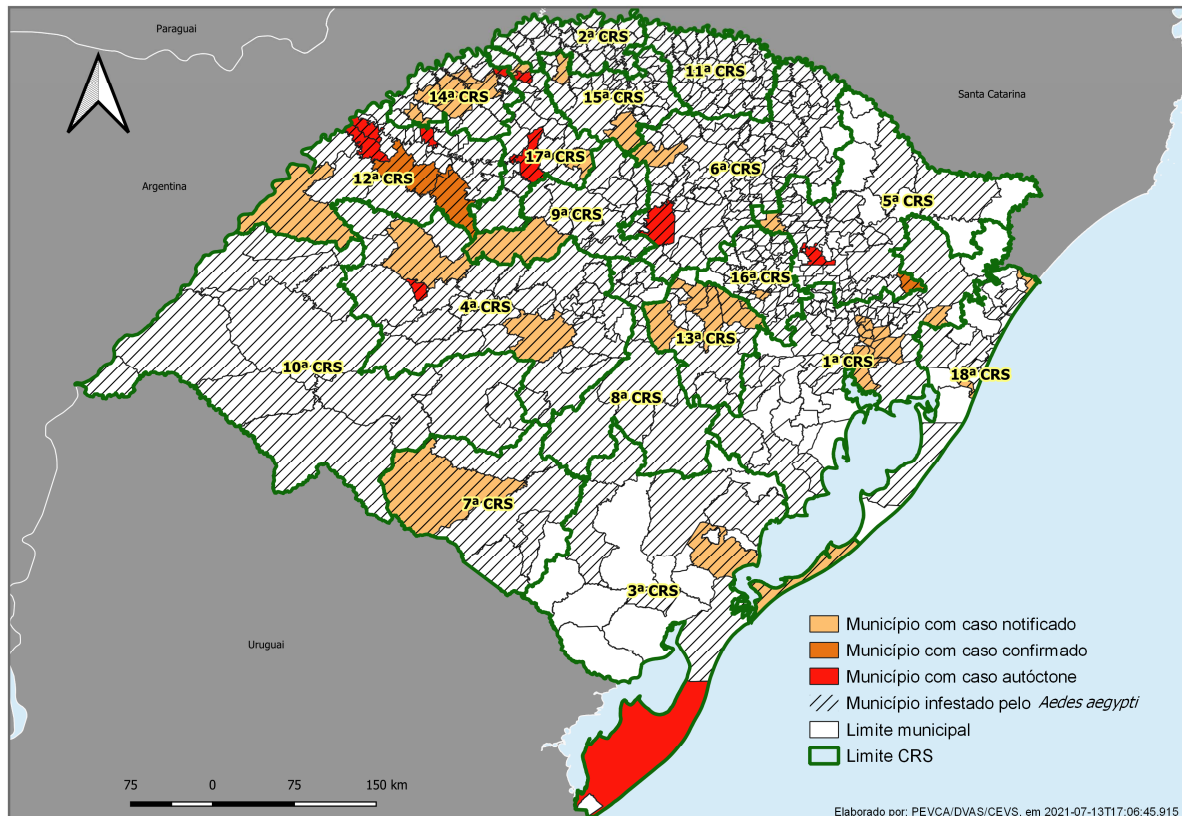
*Dados cumulativos até a Semana Epidemiológica 30 de 2021 (03/01/20 a 31/07/2021)

Gráfico 6. Distribuição dos Casos Autóctones de Chikungunya, por sexo, RS, 2021*



Fonte: Sinan Online - (dados preliminares até 31/07/2021)

Figura 2: Mapa dos municípios infestados e com casos notificados e confirmados de Chikungunya, RS, até a SE 30/2021*



Fonte: Sinan Online - (dados preliminares até 31/07/2021).

*Dados cumulativos até a Semana Epidemiológica 30 de 2021 (03/01/20 a 31/07/2021)

Doença Aguda pelo Zika Vírus

No cenário nacional, em 2021, até SE 27, foram notificados 3.362 casos prováveis. Dados atualizados encontram-se nos [Informes Epidemiológicos - Monitoramento dos casos de Arboviroses Urbanas transmitidas pelo Aedes \(dengue, chikungunya e Zika\): SE 1 a 27 2021](#)).

O Rio Grande do Sul, até a SE 30, notificou 204 casos suspeitos de Zika Vírus, 35 casos confirmados, sendo 30 casos autóctones nos municípios de Santa Maria e Santiago (4ª CRS), Dom Pedrito (7ª CRS), São Nicolau (12ª CRS), Santa Cruz do Sul (13ª CRS), Bom Retiro do Sul e Lajeado (16ª CRS) e Balneário Pinhal (18ª CRS), 135 foram descartados e 06 continuam aguardando investigação diagnóstica.

Tabela 5: Casos notificados e confirmados de Zika Vírus segundo CRS de residência, RS, 2021* (até SE 30)

2021			
Regional de Residencia	Notificados	Confirmados	Autóctones
1ª CRS - Porto Alegre	9	1	0
2ª CRS - Frederico Westphalen	1	1	0
3ª CRS - Pelotas	1	1	0
4ª CRS - Santa Maria	83	15	15
5ª CRS - Caxias do Sul	3	2	0
6ª CRS - Passo Fundo	0	0	0
7ª CRS - Bagé	18	1	1
8ª CRS - Cachoeira do Sul	0	0	0
9ª CRS - Cruz Alta	4	0	0
10ª CRS - Alegrete	0	0	0
11ª CRS - Erechim	0	0	0
12ª CRS - Santo Ângelo	51	3	3
13ª CRS - Santa Cruz do Sul	24	4	4
14ª CRS - Santa Rosa	1	0	0
15ª CRS - Palmeira das Missões	0	0	0
16ª CRS - Lajeado	6	6	6
17ª CRS - Ijuí	0	0	0
18ª CRS - Osório	3	1	1
Total	204	35	30

Fonte: Sinan Online (dados preliminares até 31/07/2021).

Febre Amarela

A febre amarela é uma doença infecciosa febril aguda, causada por um vírus transmitido por mosquitos vetores, e possui dois ciclos de transmissão: silvestre (quando há transmissão em área rural ou de floresta) e urbano. O vírus é transmitido pela picada dos mosquitos transmissores infectados e não há transmissão direta de pessoa a pessoa. A doença tem importância epidemiológica por sua gravidade clínica e potencial de disseminação em áreas urbanas infestadas pelo mosquito *Aedes aegypti*.

Os casos que ocorrem no Brasil são de Febre Amarela Silvestre (FAS), ou seja, o vírus é transmitido por mosquitos que vivem em áreas de mata. Desde 1942, não existem casos de Febre Amarela Urbana (FAU), aquela transmitida por *Aedes aegypti*.

Em 2020, até a SE 30, o RS notificou 04 casos suspeitos de Febre Amarela, sendo todos descartados.

Os primatas não humanos (PNH) participam do ciclo silvestre do vírus da febre amarela, sendo muitos sensíveis ao vírus, podendo ocasionar a morte desses animais (epizootias). Geralmente a morte de PNH antecede os casos humanos da doença. São sentinelas na chegada do vírus em determinada região.

Com a circulação do vírus em matas, os primatas não humanos são primeiramente atingidos. As pessoas não vacinadas que habitam regiões rurais ou silvestres, ou que se deslocam para essas áreas, estão sob-risco.

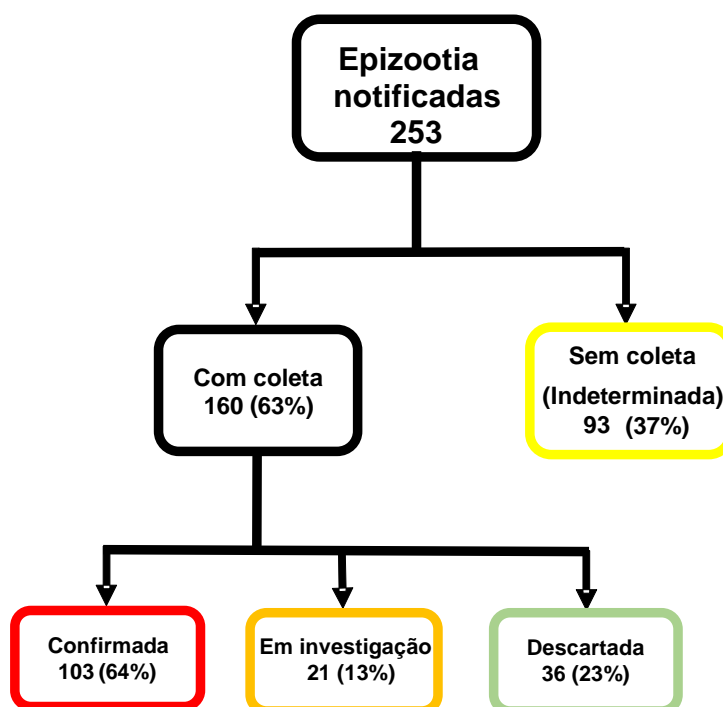
O Rio Grande do Sul não registrava a presença do vírus causador da febre amarela desde o ano de 2009. Em virtude de a vigilância ambiental manter um monitoramento contínuo da situação de epizootias no Brasil e no estado, em janeiro de 2021 o RS obteve a confirmação de uma epizootia por FA no município de Pinhal da Serra, próximo à divisa com o estado de Santa Catarina, estado no qual o vírus já circulava desde 2019.

Os dados da vigilância de epizootias no RS demonstram que, no Período de Monitoramento 2020/2021 (julho de 2020 de junho de 2021), o CEVS recebeu a notificação de 239 epizootias, totalizando 339 PNHs mortos. No Período de Monitoramento 2021/2022 (julho de 2021 a 03 de agosto de 2022), o CEVS recebeu a notificação de 14 epizootias, totalizando 14 PNHs mortos. No total, são 253 epizootias.

Foram coletadas amostras para testes laboratoriais em 160 epizootias (63% do total das notificações), sendo que as demais 93 (37%) têm causa indeterminada (não houve coleta de amostras).

Das 160 epizootias com coleta, 103 (64%) foram confirmadas, 21 (13%) aguardam resultado laboratorial e 36 (23%) foram descartadas (Figura 03).

Figura 03. Diagrama das epizootias e situação em relação a diagnóstico.



Fonte: DVAS/CEVS/SES

Até o momento, 61 municípios notificaram epizootias (variando entre 1 e vinte e oito epizootias notificadas), sendo que essas epizootias ocorreram em 7 CRSs (Tabela 06).

Tabela 06. Epizootias por CRS, Município e classificação, RS, (julho de 2020 a 22 de junho de 2021).

CRS	Município	Confirmadas	Descartadas	Em investigação	Indeterminadas	Total
Alegrete	Alegrete		1			1
	Manoel Viana			1		1
	Uruguaiana		1			1
Caxias do Sul	Alto Feliz				1	1
	Antônio Prado	2				2
	Bom Jesus	4		1	5	10
	Campestre da Serra	2				2
	Carlos Barbosa			1		1
	Caxias do Sul	13		1	8	22
	Esmeralda	5			7	12
	Farroupilha	2				2
	Feliz	1				1
	Flores da Cunha	1				1
	Guabiju	1			1	2
	Ipê	3				3
	Jaquirana	2			3	5
	Linha Nova	1			1	2
	Monte Alegre dos Campos	3				3
	Muitos Capões	5		2	21	28
	Nova Petrópolis	1	1			2
	Pinhal da Serra	9			8	17
	São Marcos	8	1		1	10
Vacaria	7			10	17	
Passo Fundo	André da Rocha	5			1	6
	Barracão	2			1	3
	Capão Bonito do Sul	3			1	4
	Ciriaco	1				1
	Ibiraiaras				1	1
	Lagoa Vermelha	3	2		1	6
	São José do Ouro				1	1
Porto Alegre	Barão do Triunfo			1	1	2
	Barra do Ribeiro	1	1			2
	Camaquã				2	2
	Cerro Grande do Sul	1	1	2	1	5
	Charqueadas	1				1
	Chuívisca	1				2
	Dois Irmãos		2			1
	Eldorado do Sul				1	2
	Guaíba		2			2
	Morro Reuter	2		1		3
	Nova Hartz	1				1
	Novo Hamburgo		1			1
	Porto Alegre	4	6	4		14
	Riozinho				1	1
	Rolante	2			2	4
	São Francisco de Paula	2			2	4
	Sapucaia do Sul	1	1			2
	Sertão Santana				1	1
	Taquara				1	1
Triunfo		1			1	
Viamão	1	6	1		8	
Santa Maria	Paraíso do Sul		1			1
	Restinga Seca		3	1	7	11
	Santa Maria			1	1	2
	São Francisco de Assis		2			2
	São Vicente do Sul		1			1
Santo Ângelo	São Borja		1	1	1	3
Santa Cruz do Sul	Santa Cruz do Sul	1	1			2
	Venâncio Aires	2				2
Pelotas	Rio Pardo			1	1	2
	Amaral Ferrador			1		1
Cachoeira do Sul	Encruzilhada do Sul			1		1
		103	36	21	93	253

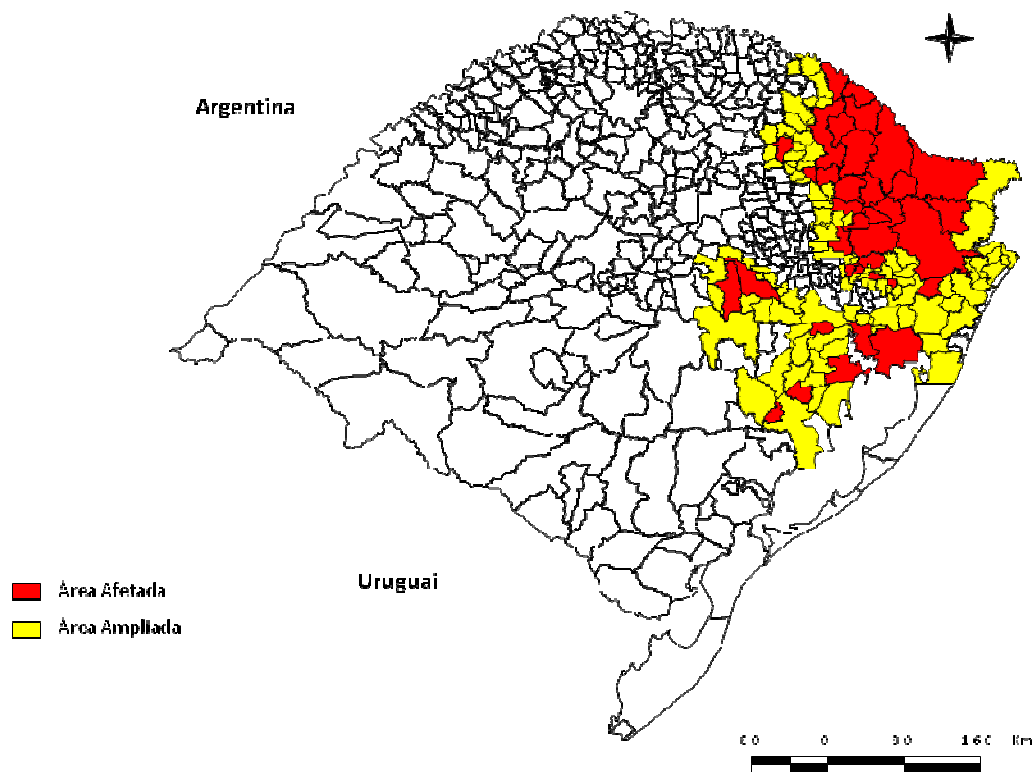
Fonte: DVAS/CEVS/SES

*Dados cumulativos até a Semana Epidemiológica 30 de 2021 (03/01/20 a 31/07/2021)

Esses achados levaram a definição da atual área afetada que corresponde aos municípios com circulação viral em PNH e a área ampliada que corresponde aos municípios limítrofes aos afetados acrescido daqueles municípios com maior possibilidade de circulação viral em curto prazo. Municípios das áreas afetada e ampliada devem ser alvo de ações de intensificação de vigilância de epizootias, casos humanos suspeitos e ampliação da cobertura vacinal.

Até 3 de agosto, houve confirmação laboratorial da circulação do vírus em PNHs em 36 municípios. A área afetada atual é composta por municípios da 1ª CRS, 5ª CRS, 6ª CRS, 13ª CRS (Figura 04, Tabela 07).

Figura 04- Mapa dos municípios definidos como área afetada e ampliada de Febre Amarela, RS, até a SE 30/2021*



Fonte: DVAS/CEVS/SES

*Dados cumulativos até a Semana Epidemiológica 30 de 2021 (03/01/20 a 31/07/2021)

Tabela 07. Municípios da área afetada, por CRS, RS, 2021.

Municípios área afetada	
1ª CRS	Barra do Ribeiro Cerro Grande do Sul Charqueadas Chувиска Morro Reuter Nova Hartz Porto Alegre Rolante São Francisco de Paula Sapucaia do Sul Viamão
	6ª CRS André da Rocha Barracão Capão Bonito do Sul Ciríaco Lagoa Vermelha
	13ª CRS Santa Cruz do Sul Venâncio Aires
5ª CRS	Antônio Prado Bom Jesus Campestre da Serra Caxias do Sul Esmeralda Farroupilha Feliz Flores da Cunha Guabiju Ipê Jaquirana Linha Nova Monte Alegre dos Campos Muitos Capões Nova Petrópolis Pinhal da Serra São Marcos Vacaria

Fonte: DVAS/CEVS/SES

Os noventa e um (91) municípios da área ampliada (1ª CRS, 5ª CRS, 6ª CRS, 13ª CRS, 16ª CRS e 18ª CRS) estão listados (Tabela 08).

Tabela 08. Municípios da área ampliada, por CRS, RS, 2021.

Municípios área ampliada	
1ª CRS	Alvorada Arroio dos Ratos Barão do Triunfo Barra do Ribeiro Cachoeirinha Camaquã Cambará do Sul Canoas Dois Irmãos Eldorado do Sul General Câmara Glorinha Gravataí Guaíba Ivoti Nova Santa Rita Presidente Lucena Riozinho Santa Maria do Herval São Jerônimo São José do Hortêncio São Sebastião do Caí Sapiranga Sentinela do Sul Sertão Santana Taquara Triunfo Dom Feliciano
6ª CRS	Água Santa Caseiros David Canabarro Gentil Ibiaçá Ibiraiaras Machadinho Maximiliano de Almeida Muliterno Sananduva Santa Cecília do Sul Santo Antônio do Palma Santo Expedito do Sul São Domingos do Sul São José do Ouro Tupanci do Sul Vanini
13ª CRS	Mato Leitão Passo do Sobrado Rio Pardo Sinimbu Vale Verde Vera Cruz
16ª CRS	Bom Retiro do Sul Boqueirão do Leão Cruzeiro do Sul Santa Clara do Sul Sério Taquari
5ª CRS	Alto Feliz Bento Gonçalves Bom Princípio Canela Carlos Barbosa Garibaldi Gramado Nova Araçá Nova Pádua Nova Prata Nova Roma do Sul Paraií Picada Café Protásio Alves São Jorge São José dos Ausentes Vale Real Veranópolis Vila Flores
18ª CRS	Capivari do Sul Caraá Dom Pedro de Alcântara Itati Mampituba Maquiné Morrinhos do Sul Osório Palmares do Sul Santo Antônio da Patrulha Terra de Areia Torres Três Cachoeiras Três Coroas Três Forquilhas

Fonte: DVAS/CEVS/SES

Municípios Infestados por *Aedes aegypti*, nos últimos 12 meses no RS

Em 17/07/2021: 427 Infestados

1ª CRS :

Alvorada, Araricá, Arambaré, Barão, Butiá, Cachoeirinha, Camaquã, Campo Bom, Brochier, Canoas, Capela de Santana, Charqueadas, Dois Irmãos, Dom Feliciano, Eldorado do Sul, Estância Velha, Esteio, Glorinha, Gravataí, Guaíba, Igrejinha, Ivoti, Lindolfo Collor, Maratá, Minas do Leão, Montenegro, Morro Reuter, Nova Hartz, Nova Santa Rita, Novo Hamburgo, Parobé, Portão, Porto Alegre, Rolante, Santa Maria do Herval, São Francisco de Paula, São José do Sul, São Leopoldo, São Sebastião do Caí, Sapiranga, Sapucaia do Sul, Tabai, Taquara, Três Coroas, Tupandi, Triunfo e Viamão.

Total: 47 municípios

2ª CRS:

Alpestre, Ametista do Sul, Barra do Guarita, Bom Progresso, Caiçara, Cristal do Sul, Derrubadas, Erval Seco, Esperança do Sul, Frederico Westphalen, Iraí, Liberato Salzano, Novo Tiradentes, Palmitinho, Pinhal, Pinheirinho do Vale, Planalto, Rodeio Bonito, Seberi, Taquaruçu do Sul, Tenente Portela, Tiradentes do Sul, Três Passos, Vicente Dutra, Vista Alegre e Vista Gaúcha.

Total: 26 municípios

3ª CRS:

Canguçu Pelotas, Pinheiro Machado, Rio Grande, Santana da Boa Vista, Pedro Osório, São José do Norte e São Lourenço.

Total: 08 Municípios

4ª CRS:

Agudo, Cacequi, Capão do Cipó, Dilermando de Aguiar, Dona Francisca, Faxinal do Soturno, Formigueiro, Itaara, Itacurubi, Ivorá, Jaguarí, Júlio de Castilhos, Mata, Nova Esperança do Sul, Nova Palma, Pinhal Grande, Quevedos, Restinga Seca, Santa Maria, Santiago, São Francisco de Assis, São Martinho da Serra, São João do Polêsine, São Pedro do Sul, São Sepé, São Vicente do Sul, Silveira Martins, Toropi, Unistalda, Vila Nova do Sul e Jarí.

Total de Municípios: 31

5ª CRS:

Alto Feliz, Antônio Prado, Bento Gonçalves, Bom Jesus, Bom Princípio, Canela, Carlos Barbosa, Caxias do Sul, Cotiporã, Fagundes Varela, Farroupilha, Feliz, Flores da Cunha, Garibaldi, Gramado, Guaporé, Ipê, Nova Araçá, Nova Bassano, Nova Petrópolis, Nova Prata, Parai, Picada Café, São Jorge, São Marcos, São Vendelino, União da Serra, Vacaria, Veranópolis, Vila Flores, Vista Alegre do Prata e Protásio Alves.

Total: 32 Municípios

6ª CRS:

Água Santa, Almirante Tamandaré do Sul, Alto Alegre, Arvorezinha, Barracão, Barros Cassal, Cacique Doble, Camargo, Campos Borges, Carazinho, Casca, Caseiros, Ciríaco, Coqueiros do Sul, Coxilha, David Canabarro, Ernestina, Espumoso, Fontoura Xavier, Gentil, Ibiaçá, Ibiraiaras, Ibirapuitã, Itapuca, Lagoa dos Três Cantos, Lagoa Vermelha, Lagoão, Marau, Mato Castelhano, Maximiliano de Almeida, Montauri, Mormaço, Muliterno, Não Me Toque, Nicolau Vergueiro, Nova Alvorada, Paim Filho, Passo Fundo, Pontão, Sananduva, Santa Cecília do Sul, Santo Antônio do Palma, Santo Antônio do Planalto, Santo Expedito do Sul, São Domingos, São João da Urtiga, São José do Ouro, Serafina Correa, Sertão, Soledade, Tapejara, Tapera, Tio Hugo, Tunas, Tupanci do Sul, Vanini, Victor Graeff, Vila Langaro e Vila Maria, Machadinho.

Total: 60 Municípios

7ª CRS:

Bagé, Dom Pedrito, Hulha Negra, Lavras do Sul e Aceguá.

Total: 05 Municípios

8ª CRS:

Arroio do Tigre, Caçapava do Sul, Cachoeira do Sul, Cerro Branco, Encruzilhada do Sul, Estrela Velha, Lagoa Bonita do Sul, Novo Cabrais, Segredo, Sobradinho e Ibarama.

Total: 11 Municípios

9ª CRS:

Boa Vista do Cadeado, Boa Vista do Ingra, Colorado, Cruz Alta, Fortaleza dos Valos, Ibirubá, Jacuizinho, Quinze de Novembro, Saldanha Marinho, Salto do Jacuí, Santa Bárbara do Sul, Selbach e Tupanciretã.

Total: 13 municípios

10ª CRS:

Alegrete, Barra do Quaraí, Itaqui, Maçambará, Manoel Viana, Quaraí, Rosário do Sul, Santa Margarida do Sul, Santana do Livramento, São Gabriel, Uruguaiana.

Total: 11 municípios

11ª CRS:

Aratiba, Áurea, Barão do Cotegipe, Barra do Rio Azul, Benjamin Constant do Sul, Campinas do Sul, Carlos Gomes, Centenário, Charrua, Cruzaltense, Entre Rios do Sul, Erebang, Erechim, Erval Grande, Estação, Faxinalzinho, Floriano Peixoto, Gaurama, Getúlio Vargas, Ipiranga do Sul, Itatiba do Sul, Jacutinga, Marcelino Ramos, Mariano Moro, Nonoai, Paulo Bento, Ponte Preta, Quatro Irmãos, Rio dos Índios, São Valentim, Severiano de Almeida, Três Arroios, Viadutos.

Total: 33 municípios

12ª CRS:

Bossoroca, Caibaté, Cerro Largo, Dezesseis de Novembro, Entre-Ijuís, Eugênio de Castro, Garruchos, Guarani das Missões, Mato Queimado, Pirapó, Porto Xavier, Rolador, Roque Gonzales, Salvador das Missões, Santo Ângelo, Santo Antônio das Missões, São Borja, São Luiz Gonzaga, São Miguel das Missões, São Nicolau, São Pedro do Butiá, Sete de Setembro, Ubiretama e Vitória das Missões.

Total: 24 municípios

13ª CRS:

Candelária, Mato Leitão, Pantano Grande, Passo do Sobrado, Rio Pardo, Santa Cruz do Sul, Sinimbu, Vale Verde, Vale do Sol, Venâncio Aires e Vera Cruz e Herveiras.

Total: 12 municípios

14ª CRS:

Alecrim, Alegria, Boa Vista do Buricá, Campina das Missões, Cândido Godói, Doutor Maurício Cardoso, Giruá, Horizontina, Independência, Nova Candelária, Novo Machado, Porto Lucena, Porto Mauá, Porto Vera Cruz, Santa Rosa, Santo Cristo, São José do Inhacorá, São Paulo das Missões, Senador

Salgado Filho, Três de Maio, Tucunduva e Tuparendi.

Total 22 Municípios

15ª CRS:

Barra Funda, Boa Vista das Missões, Braga, Cerro Grande, Chapada, Constantina, Coronel Bicaco, Dois Irmãos das Missões, Engenho Velho, Gramado dos Loureiros, Jaboticaba,

Lajeado do Bugre, Miraguaí, Nova Boa Vista, Novo Barreiro, Novo Xingu, Palmeira das Missões, Redentora, Ronda Alta, Rondinha, Sagrada Família, São José das Missões, São Pedro das Missões, Sarandi, Três Palmeiras e Trindade do Sul.

Total: 26 Municípios

16ª CRS:

Anta Gorda, Arroio do Meio, Bom Retiro do Sul, Canudos do Vale, Capitão, Colinas, Cruzeiro do Sul, Dois Lajeados, Encantado, Estrela, Fazenda Vila Nova, Forquetinha, Ilópolis, Lajeado, Marques de Souza, Muçum, Nova Brescia, Paverama, Progresso, Putinga, Relvado, Roca Sales, Santa Clara do Sul, São José do Herval, São Valentim do Sul, Taquari, Teutônia, Travesseiro, Vespasiano Correa, Westphalia, Doutor Ricardo, e Imigrante.

Total: 32 Municípios

17ª CRS:

Ajuricaba, Augusto Pestana, Bozano, Campo Novo, Catuípe, Chiapeta, Condor, Coronel Barros, Crissiumal, Humaitá, Ijuí, Inhacorá, Jóia, Nova Ramada, Panambi, Pejuçara, Santo Augusto, São Martinho, São Valério do Sul e Sede Nova.

Total: 20 municípios

18ª CRS:

Arroio do Sal, Balneário Pinhal, Capão da Canoa, Capivari do Sul, Cidreira, Imbé, Mostardas, Osório, Santo Antônio da Patrulha, Terra de Areia, Torres, Tramandaí, Três Cachoeiras e Xangri-La.

Total: 14 municípios